

DENIS RICHARD
JEAN-LOUIS SENON

*medici, profesori la Facultatea de Medicină
a Universității din Poitiers*

CANABISUL

Traducere din limba franceză
de **Ileana Littera**

GRAFOART



SUMAR

INTRODUCERE	5
Capitolul I - DE LA PLANTĂ LA DROG	7
I. Cannabisul	7
II. Preparate psihoactive pe bază de cannabis	17
Capitolul II - ISTORICUL CANNABISULUI	23
I. Cannabisul în Antichitate	24
II. Cannabisul între Evul Mediu și Renaștere	25
III. Cannabisul în perioada clasică și în Secolul Luminilor	29
IV. Secolul al XIX-lea și interesul tot mai mare arătat cannabisului	30
V. Timpurile moderne: teama de flagel	34
Capitolul III - ACȚIUNEA CANNABISULUI	41
I. Metabolism	41
II. Farmacologie celulară	45
III. Farmacologie clinică	50
IV. Incidența cannabisului asupra patologiilor psihiatrice confirmate	72
V. Riscuri pentru femeia însărcinată sau care alăptează și pentru copilul ei	74
VI. Preocuparea pentru problemele consumatorului de cannabis	77
VII. Cannabisul în terapeutică	84
Capitolul IV - TRAFIC ȘI LEGISLAȚIE	93
I. Circuitele economice ale cannabisului	93
II. Situația din Franța	100
III. Cannabisul și legislația	103
ANEXE	115
BIBLIOGRAFIE	129

CAPITOLUL I

DE LA PLANTĂ LA DROG

I. – Canabisul

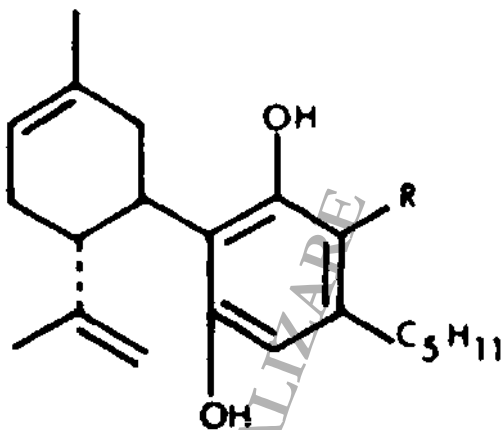
Se presupune că termenul francezesc *chanvre* (rom. *cânepă*), a cărui existență este atestată încă de la sfârșitul secolului al XIII-lea, derivă dintr-un cuvânt din latina târzie, *canapus*, care l-a dat în latina clasică pe *cannabis*, iar în provensală termeni precum *canebe*, *canebière* și *chènevière* (plantație de cânepă). La rândul lui, termenul latinesc s-ar putea să provină din arabul *kannab* sau din ebraicul *kaneb*, apropiat de asirianul *quanabm*. Totuși, marsiliezul *canebière* ar deriva din latinescul *canabae* (depozite de cânepă).

1. **Descrierea plantei.** – Canabisul (sau cânepa) este o plantă dicotiledonată erbacee, apropiată din punct de vedere filogenetic de hamei. Ea face parte din familia canabinaceelor (ordinul Urticalelor). Cel mai adesea, planta este dioică: există indivizi masculi și indivizi femele distincți, indivizii masculi fiind mai subțiri și mai scunzi decât indivizii femele. Dar există și varietăți monoice, indivizii acestora purtând simultan flori masculine și flori femele.

Când condițiile în care este cultivat sunt optime, canabisul poate atinge o înălțime de 3 până la 4 metri. Se înregistrează însă și varietăți a căror înălțime nu depășește 60 de centimetri.

Tulpina este dreaptă, cu striuri longitudinale și mai mult sau mai puțin ramificată.

psihotrop major = $\text{COOH } \Delta^9$ acid tetrahidrocanabinolic
 (Δ^9 THCA) – inactiv,
 dar putând produce THC în stare de fum.



R = H canabidiol (CBD) = COOH acid canabidiolic
 (CBDA) – fără proprietăți psihotrope.

– Variabilitatea în plante:

a) Concentrația în plante a acestor compuși depinde de factori genetici și de factori de mediu (lumină, temperatură, umiditate, oxigen). Canabinoidele sunt concentrate în inflorescențele din extremitățile superioare ale plantei; frunzele, tulpinile și ramurile le conțin într-o măsură mai mică. Conținutul chimic variază în funcție de eșantion.

Dacă este vorba de THC, de pildă, analizele relevă concentrații oscilând între 0,7 și aproape 15%. În 1960, această concentrație era estimată la 1% în medie în eșantioanele cultivate în Statele Unite și la 3-5% în eșantioanele de marijuana mexicană; astăzi, ea este de 8-18% pentru varietățile selecționate, cultivate în seră, din California sau din Olanda (*nederviet*).

Capitolul II

ISTORICUL CANABISULUI

Deși canabisul este, fără îndoială, una dintre plantele cunoscute de om din cele mai vechi timpuri, rămâne totuși greu de determinat cu precizie epoca în care i-au fost descoperite proprietățile. Probabil că, la început, el a fost recoltat pentru fibrele și pentru semințele sale. Ulterior, proprietățile lui farmacologice au fost dublu exploatate: religios și terapeutic. Primele mărturii referitoare la întrebuințarea canabisului apar cu mai bine de cinci mii de ani înaintea erei noastre, iar dovezile concrete ale acestei întrebuințări datează din mileniul patru î.e.n. în China și din mileniul trei î.e.n. în Turkestan.

Originară din Asia Centrală (versanții himalayani ai Indiei), planta s-a răspândit mai apoi:

- spre est, mai ales spre China și spre ansamblul subcontinentului indian;
- spre vest, grație înaintării sciților, mai întâi spre țările Orientului Mijlociu, apoi spre Valea Nilului și, în sfârșit, spre țările Maghrebului, în timpul cuceririlor arabe.

Într-o a doua etapă, arabii care invadau Europa și cruciații care se întorceau din Orient au făcut cunoscute occidentalilor preparatele pe bază de rășină. Treptat, canabisul a fost cunoscut și de către populațiile din Africa meridională și occidentală. După cucerirea spaniolă, el a ajuns rapid în America Centrală, în Caraibe (la începutul secolului al XIX-lea) și în Statele Unite (la începutul secolului XX).

invadat în timpul năvălirii lor spre est, între secolele al VI-lea și al IV-lea î.e.n.

Nu există o referire explicită la canabis în *Biblie*; unii exegeți consideră, totuși, că el este evocat aici în mod indirect (cazul prozelitilor aparținând sectei rastafari din Jamaica – cf. p. 33).

2. **În Occident.** – Medicina greacă moștenește în mare măsură tradiția egipteană. Dioscoride, unul dintre cei mai vestiți farmacologi ai Antichității, subliniază proprietățile psihoactive ale acestei plante care „ne face să avem vedenii și năluciri plăcute și desfătătoare”. Medicul și filozoful Galenos se teme ca ea „să nu atace creierul dacă e consumată în cantități prea mari”, dar consemnează și calitățile de sedativ ale canabisului, ba chiar furnizează rețete pentru fabricarea unor „pesmeți” soporifici care să-l conțină. Oare cânepa nu făcea și ea parte dintr-un amestec tămăduitor propus de Nepenthes, eroul lui Homer?

La romani, canabisul intra în compoziția unor remedii „miraculoase” fabricate din extracte de plante amestecate cu miere, ca și în compoziția a numeroase medicamente. Romanii utilizau mai ales fibrele cânepii (pentru a face din ele odgoane și frânghii pentru corăbii), cânepă pe care o importau din Galia (cu precădere între secolele al IV-lea și al II-lea î. e. n.).

II. – Canabisul între Evul Mediu și Renaștere

În Evul Mediu, când știința medicală occidentală trăiește vremuri vitrege, traversând o lungă perioadă dominată de obscurantism, societățile musulmane răspândesc pe scară tot mai largă folosirea acestei plante capabile să înlocuiască alcoolul (interzis de preceptele Coranului) și, mai ales, înzestrate cu numeroase virtuți terapeutice. Odată cu invaziile arabe, canabisul ajunge în Africa de Nord, apoi în Spania, în Franța și în țările din

identică se înregistra în America de Nord: cel ce refuza să cultive cânepă era pasibil de pedeapsa cu închisoarea în Virginia secolului al XVIII-lea! La aceeași dată, în Franța cânepa era, de asemenea, considerată o producție agricolă de prim ordin; folosirea ei terapeutică rămânea însă o raritate. Produsul era atât de prețios, încât un decret din 1802 interzicea exportarea lui în Germania și în Elveția. Să mai amintim și că unul dintre motivele pentru care Napoleon a declarat război Rusiei a fost acela de a o împiedica să furnizeze cânepă Angliei. Cum flota engleză depindea de fibrele importate din Rusia, Împăratul își imagina că astfel va pune capăt blocadei maritime impuse de Anglia.

Descriind canabisul în 1753, taxonomistul Carl von Linné (1707-1778) i-a dat și numele științific actual: *Cannabis sativa*. El nu a recunoscut decât existența unei unice specii a acestei plante. Mai târziu, Jean-Baptiste de Monet, cavalier de Lamarck (1744-1829) a menționat-o în vasta sa *Encyclopédie botanique* - *Enciclopedia botanică* (în jurul lui 1783) și a descris ceea ce el socotea a fi o altă specie: *Cannabis indica* sau cânepa așa-zis „indiană”.

IV. – Secolul al XIX-lea și interesul tot mai mare arătat canabisului

În secolul al XIX-lea a fost descrisă, pentru prima oară în mod științific, intoxicația acută și cronică provocată de rășina de canabis, ale cărei manifestări fuseseră observate încă din Antichitate. Tot atunci a fost confirmată și utilitatea medicală a acestei plante, consumate pe scară largă în primul rând pentru virtuțile ei „euforizante” și fără a fi supusă vreunei restricții legale.

1. **Consecințele campaniei din Egipt.** – Hașișul a fost cunoscut în Egipt încă din secolul al XIII-lea, într-o vreme când țara, supusă tiraniei mamelucilor, traversa o

ACȚIUNEA CANABISULUI

I. – Metabolism

1. – Moduri de utilizare. – Unele dintre modurile de utilizare odinioară tradiționale ale canabisului sunt astăzi uitate. Bunăoară, un obicei al sciților, care aruncau frunzele plantei pe jărat și inhalau apoi fumul produs.

Câtă vreme e încă tânără, verde, planta are o capacitate psihoactivă redusă; aceasta se intensifică atunci când anumite canabinoide se transformă în derivați mult mai activi, fie prin fermentarea preparatului la adăpost de soare, fie sub influența căldurii.

A) *Ingerare.* – Modalitate de consum tradițională: secole la rând, hașișul a fost utilizat în acest fel în Orient și în țările Maghrebului. *Davameske*-ul, deja citat, nu este altceva decât o „dulceață de canabis” foarte apreciată în Africa de Nord și în Egipt. Îl cunoșteau (și consumau) și artiștii ce făceau parte din „Clubul Asasinilor”. Chiar și astăzi se mai prepară prăjituri (*space-cakes*) sau băuturi ce conțin canabis.

B) *Inhalare.* – Modalitatea de consum cea mai răspândită în Franța, sub forma unor țigări artisanale numite „tarpés” („pétard” în verlan, adică în argoul bazat pe inversarea silabelor cuvântului), „cônes” sau „joints” (denumire mai veche, corespunzătoare lui *reefers* sau *sticks* din engleza americană). Există, însă, pentru hașiș, numeroși alți termeni (deseori deformați) împrumutați din vocabularul oriental sau arab.

dopaminergic; or, se știe că o tulburare a transmisiei dopaminergice este asociată simptomelor schizofreniei. De altfel, canabisul poate perturba și acțiunea anumitor medicamente antipsihotice diminuând concentrația de metaboliți activi ai acestora în plasmă. O serie de cercetări conduc spre concluzia că ansamblul consumatorilor de mari cantități de canabis formează o populație diferită de cea a consumatorilor ocazionali, care utilizează drogul în scopuri recreative, pentru deconectare etc. : personalitățile dependente au, probabil, încă de la început o capacitate redusă de reacție la evenimentele cotidiene. Vulnerabilitatea lor cu totul deosebită la stres poate genera decompensări psihice care ar putea deveni perene în absența consumului de drog. Astfel încât recursul la canabis ar fi pentru acești subiecți un soi de automedicație ce le-ar permite să atenueze patologia psihică sau unele efecte colaterale ale tratamentelor antipsihotice.

Consumul de canabis influențează și epilepsia, măbind frecvența și durata episoadelor convulsive. S-ar putea ca aceasta să fie o consecință a acțiunii anticolinergice a produsului.

V. Riscuri pentru femeia însărcinată sau care alăptează și pentru copilul ei

În Statele Unite se nasc în fiecare an aproape 30 000 de copii ale căror mame au consumat, în mod mai mult sau mai puțin regulat, canabis în timpul sarcinii. Chestiunea prezintă o importanță majoră: THC trece de bariera placentară, este eliminat parțial în laptele matern, iar receptorii CB1 sunt expulzați în celulele uterului. Diversi autori se arată extrem de îngrijorați de acest fenomen, dar cum studiile pe care se bazează sunt îndoielnice din punct de vedere metodologic și deoarece ei extrapolează la om rezultatele obținute, cu doze mari de

cea ce explică înclinația lor spre consumul de alte substanțe psihotrope. Discursul mediatic și imaginarul social continuă totuși să mențină vie legenda consumatorului de cannabis devenit heroinoman, din moment ce, în sondajul OFDT din 1999, 70% dintre subiecții chestionați considerau inevitabilă trecerea de la hașiș la alte produse mult mai periculoase.

VII. Cannabisul în terapeutică

O plantă cunoscută de mii de ani și, mai ales, o plantă bogată în substanțe active, așa cum este cannabisul, a stârnit, firește, curiozitatea și interesul omului, astfel încât acesta nu a întârziat să-i descopere potențialul terapeutic (cea ce s-a întâmplat și în cazul altor plante utilizate pentru producerea de „droguri”, în sensul de medicamente: macul indian, arbustul numit coca ș.a.).

Cânepa este o plantă pe care numeroși specialiști o consideră astăzi insuficient cunoscută și insuficient exploatată, din rațiuni de ordin strict politic și economic. Dacă unele societăți tradiționale, mai ales din Africa, continuă să recurgă la cannabis pentru a trata mușcătura de șarpe, pentru a anestezia femeile în cazul unei sarcini dificile sau pentru a alina diverse alte dureri, cultura noastră a renunțat în bună măsură la valorificarea medicală a plantei.

1. Din Antichitate până în secolul al XIX-lea. – Prima referire la utilizarea cannabisului în scopuri medicale apare într-un tratat de fitoterapie publicat în China cu circa cinci mii de ani înaintea erei noastre: planta este recomandată pentru tratarea frigurilor galbene (malaria), a durerilor reumatismale sau menstruale, a constipației. Un amestec de rășină cu vin constituia un excelent analgezic în chirurgie. Preparatele pe bază de cannabis aveau în India faima de a mări virilitatea, așa-numitul *charas* fiind, evident,